

Vilka slutsatser kan dras om förhållandet mellan Bibelns skapelseberättelse och den påföljande Edenberättelsen?

Detta utdrag innefattar de avslutande analyserna och min avslutande diskussion från mitt arbete:

Hur förhåller sig Edenberättelsen till skapelseberättelsen. En analys av struktur och innehåll

Kapitel 11–12

Skapelseberättelsen omfattar 1 Mos 1:1–2:3 och Edenberättelsen omfattar 1 Mos 2:4–3:24. För motivering se mitt arbete som helhet.

Länk till mitt arbete som hittas på min hemsida www.urhistorien.com :

<https://torejungerstamdotcom3.files.wordpress.com/2015/06/hur-fc3b6rhc3a5ller-sig-edenberc3a4ttelsen-till-skapelseberc3a4ttelsen-final-2-enfc3a4rg-2.pdf>

Innehåll

11 Avslutande analys och diskussion	1
11.1 Var finns berättelsens höjdpunkt?	1
11.2 Är Edenberättelsen en skapelseberättelse?	3
11.3 Edenberättelsen är en enhet	5
11.4 En jämförelse mellan skapelseberättelsen och Edenberättelsen	6
11.4.1 Ordfrekvens	6
11.4.2 En jämförelse av det unika i skapelseberättelsen	8
11.4.3 Edenberättelsen ger kompletterande information	8
11.4.4 Vem skapas sist - djuren eller människan?.....	9
12 Avslutande diskussion	13
12.1 Två kompletterande berättelser eller två motstridiga skapelseberättelser skrivna av "J" och "P"	13
12.1.1 Avslutande konklusion.....	14

11 Avslutande analys och diskussion

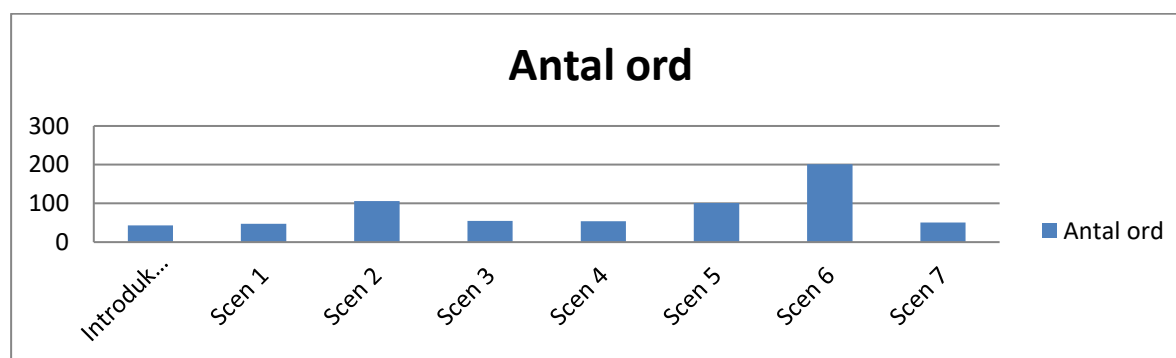
Jag inleder med en analys av berättelsens struktur för att fastställa berättelsens höjdpunkt. Därefter diskuterar jag huruvida Edenberättelsen ska betraktas som en skapelseberättelse eller inte. Därefter belyser jag Edenberättelsen som den enhet den är varefter jag jämför skapelseberättelsen och Edenberättelsen på olika plan.

11.1 Var finns berättelsens höjdpunkt?

Hur författaren valt att arrangera sitt material hjälper läsaren att förstå vad han vill betona och lyfta fram. I ett kiastiskt mönster¹ är det de centrala elementen som utgör klimax, vändpunkt eller höjdpunkt. I ett linjärt eller parallellt schema är det den avslutande enheten som utgör klimax. Delarna kan också arrangeras parallellt enligt a-b-c-a-b-c.²

Begreppet *inclusio* betecknar en kompletterande teknik för att strukturera de mindre enheterna i en helhet. *Inclusio* innebär att man låter slutet av en helhet avspegla början. Man gör det genom att i den sista enheten återvända till samma ordval eller tema man använt i den första. Detta är tänkt att uppfattas som en avrundande signal av lyssnarna. Innehållet i *inclusio* anger också huvudtanken eller -temat för textsekvensen den innesluter. *Inclusio* skiljer sig från den kiastiska strukturen såtillvida att enheterna som omsluts av det kan ha en linjär eller parallell struktur.³

Jag inleder med att granska omfattningen av de olika scenerna och kan konstatera att scen sex omfattar dubbelt fler ord än någon annan scen. Det tyder på att det är höjdpunkten i ett linjärt schema. I så fall är scen 7 en del av ett *inclusio* eller alternativt fungerar den som avrundning och övergång till nästa del i toledoten, Kain och Abel.

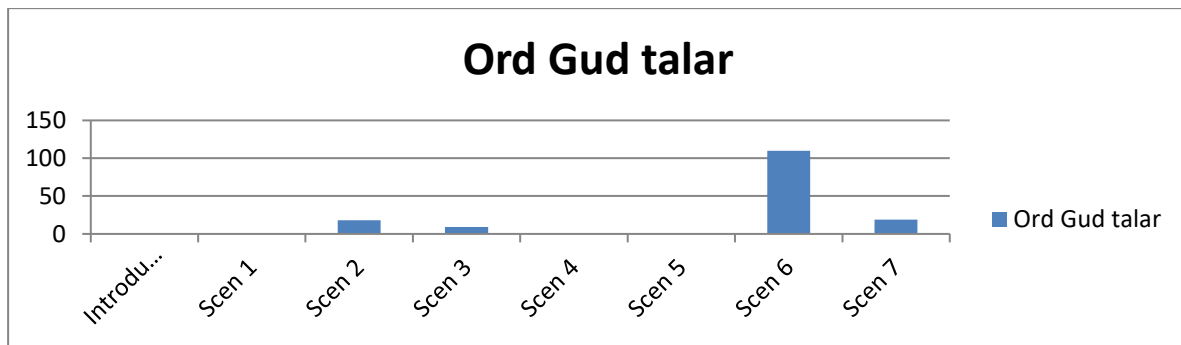


¹ T.ex. a-b-c-c-b-a. Detta mönster kallas också symmetriskt. Finns bara ett centralt element, t.ex. a-b-c-b-a, kallas mönstret koncentriskt. Walsh 2001, 13.

² Dorsey 1999, 17-18; Walsh 2001, 14; Walsh 2009, 114.

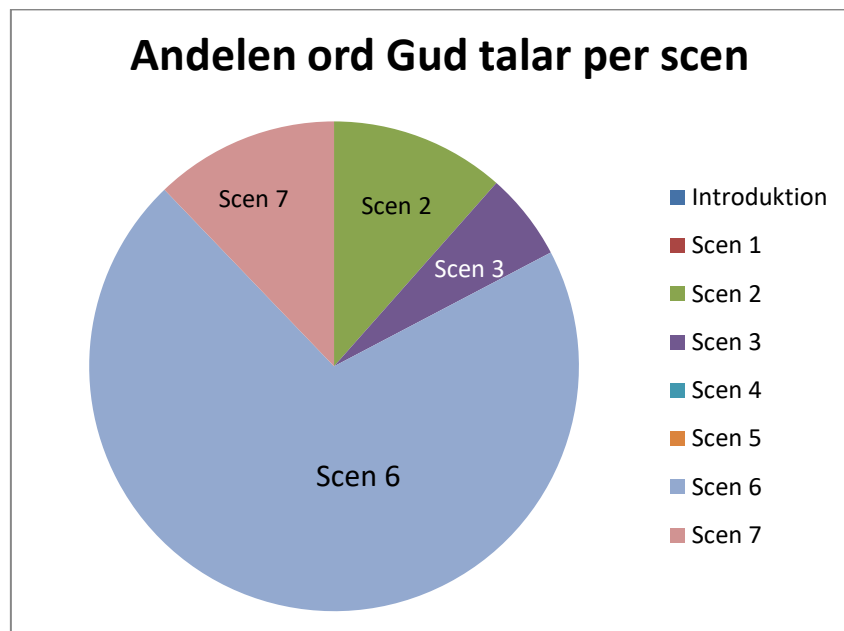
³ Dorsey 1999, 26; Walsh 2009, 110; Bauer & Traina 2011, 117-118.

Sedan granskade jag antalet ord Gud talar i respektive scen och resultatet blir som följer



Genom denna analys förstärks intrycket ytterligare att scen 6 är höjdpunkten.

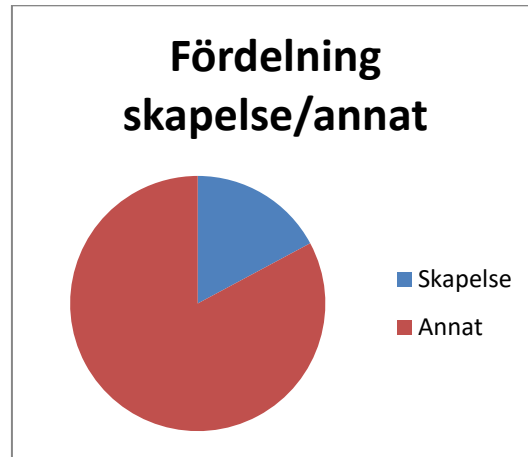
Som följer redovisar jag resultatet så jag analyserade andelen ord Gud talar per scen. Scen 6 dominerar fullständigt. Utöver scen 6 så är det scen 7 och scen 2 där Gud talar mest. I scen 2 talar Gud när han ger föreskriften om kunskapens träd – gott och ont.



Den entydiga slutsatsen blir att det är scen 6 som är höjdpunkten. Det är alltså scenen då Gud möter människan efter syndafallet och följderna proklamas.

11.2 Är Edenberättelsen en skapelseberättelse?

Den inledande skapelseberättelsen så handlar uteslutande om skapelse. Men för Edenberättelsen är situationen en helt annan. Inledningsvis presenterar jag fördelningen mellan vad i texten som fokuserar på skapelse och vad som fokuserar på annat

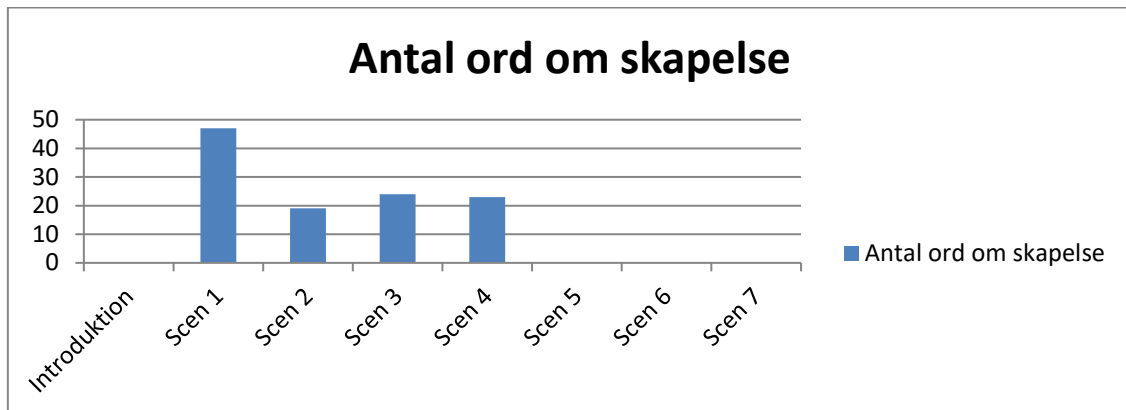


Som framkommer är skapelsemomenten bara en liten del av Edenberättelsen.

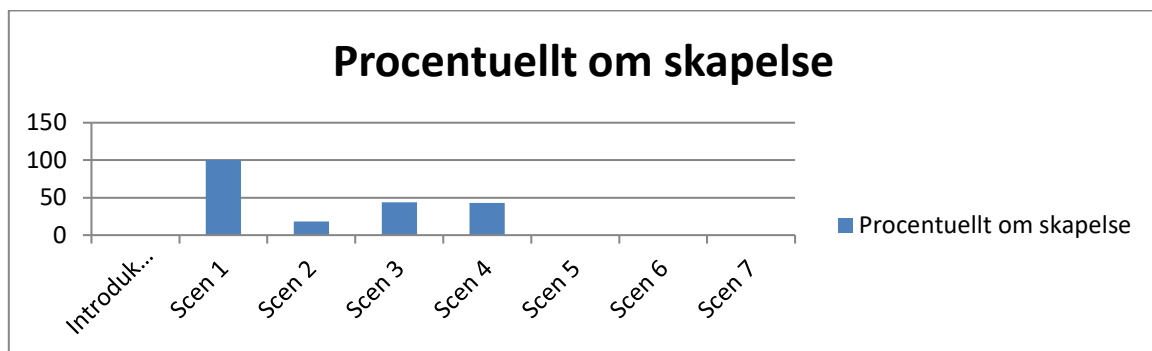
I tabellen nedan illustreras vad av skapelse som ingår i skapelse- respektive Edenberättelsen. Man kan notera att inga kräldjur nämns i Edenberättelsen.

	Skap	Eden
Ljuset skapas	x	
Tid, dag/natt	x	
Fästet/rummet/atmosfären	x	
Åtskiljande av land och hav	x	
All slags grönska	x	
Himlakropparna	x	
Alla slag av vattenlevande djur	x	
Alla slag av flygande varelser	x	x
Alla slag av landlevande djur	x	x
Människan	x	x

I följande diagram presenteras i vilka scener skapelsemomenten ingår. Man bör komma ihåg att höjdpunkten i berättelsen är scen 6.



Granskar man hur mycket som procentuellt handlar om skapelse de olika scenerna blir resultatet att det är endast den korta scen 1 som helt fokuserar på skapande. Övriga scener där skapelse förekommer är det drygt 40 % eller kring 20 % som handlar om skapelse.



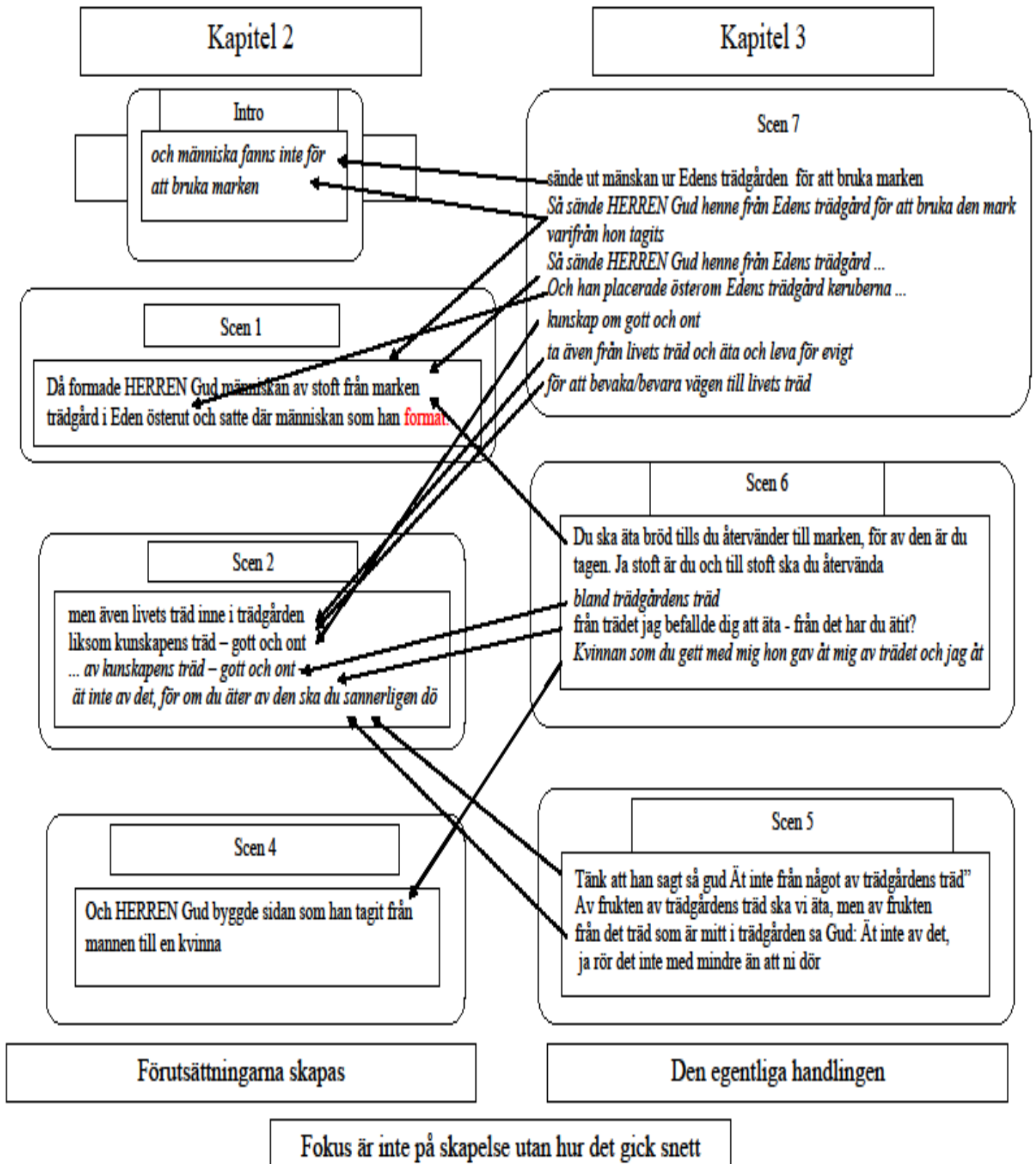
Slutsatsen är också här entydig. Edenberättelsen är ingen skapelseberättelse, det finns endast inslag av skapelse i den. Endast scen ett fokuserar helt på skapelse. De andra scenerna som innehåller skapelse, alltså scen 2-4, handlar mer om annat än om skapelse och när vi närmar oss höjdpunkten samt i den återblickande sjunde scenen – som samtidigt är en brygga till berättelsen om Kain och Abel – återfinns inte skapelse temat överhuvudtaget.⁴ Skapelseinslagen finns i den första halvan av berättelsen, när scenen byggs upp inför det egentliga dramat som försiggår i huvudsak i kapitel 3. Berättelsen handlar om hur allt gick fel, inte på hur universum skapades.

Utan Edenberättelsen vore det svårt att förstå utvecklingen mellan skapelseberättelsen och Kain och Abel.

⁴ Noteringen att Adam ska vända åter till stoft som enda undantag.

11.3 Edenberättelsen är en enhet

Det är tydligt att Edenberättelsen är en enhet, där händelserna i kapitel tre bygger på att man känner till det som beskrivits i kapitel två, vilket framkommer av följande översikt. Notera hur mycket den korta scen 7, som består av endast tre verser, anknyter till introduktionen och de första scenerna.

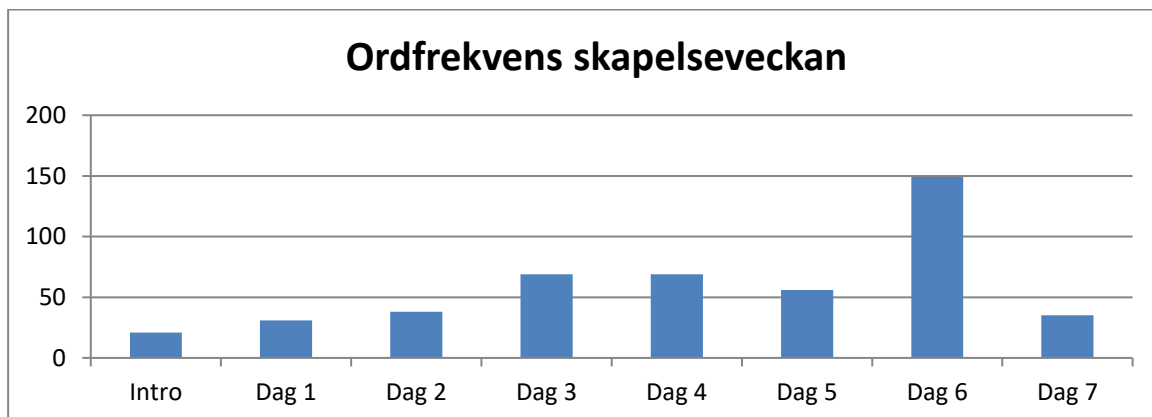
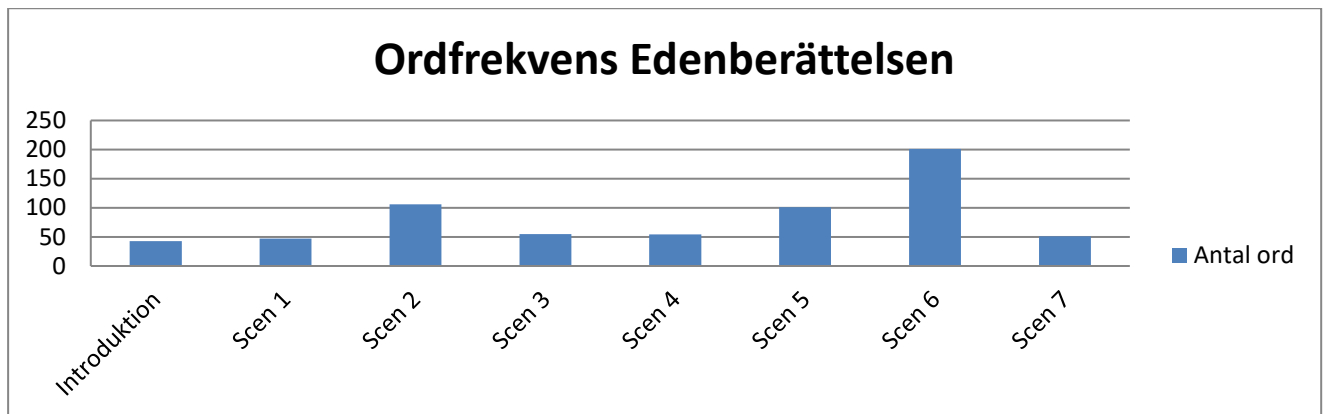


11.4 En jämförelse mellan skapelseberättelsen och Edenberättelsen

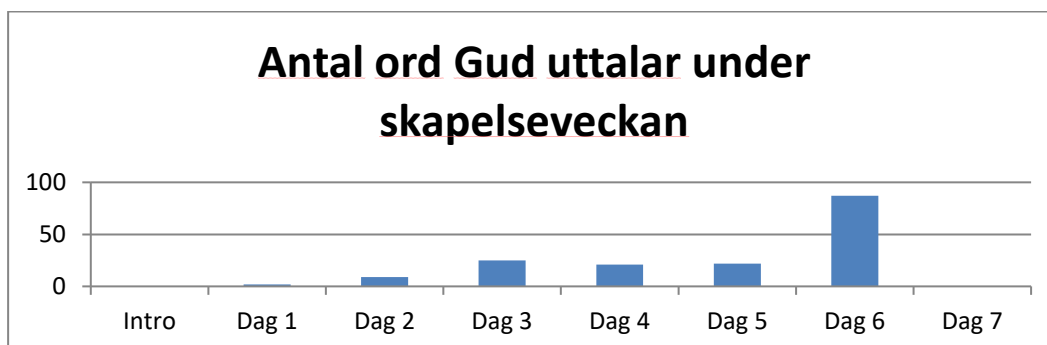
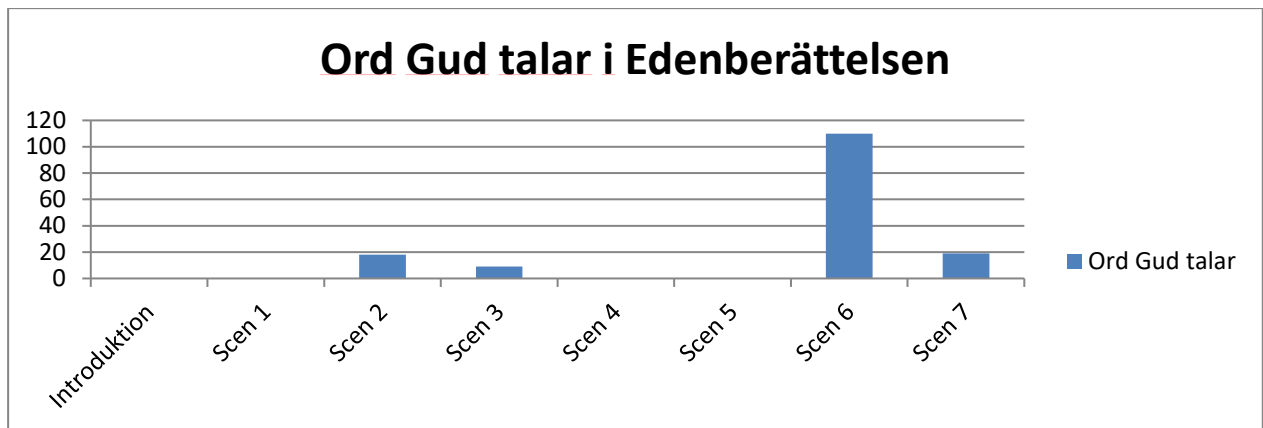
Jag jämför berättelserna på följande plan: ordfrekvens, innehåll och skapelseakternas ordningsföljd.

11.4.1 Ordfrekvens

Nedan jämför jag strukturen i skapelse- och Edenberättelsen för att se om det finns likheter. Först jämför jag ordfrekvensen, sedan antal ord Gud talar respektive scen eller dag.



Man kan konstatera en liknande struktur med scen/dag 6 som tydlig höjdpunkt. Det intrycket förstärks ytterligare om man jämför antal ord Gud talar respektive enhet:



Vad gäller multipler kan man inte se samma samstämmighet. I skapelseberättelsen förekommer multiplerna tre och sju mycket framträdande.⁵ I Edenberättelsen är ordantalet 658, alltså en multipel av sju, vilket är anmärkningsvärt. Man kan notera att HERREN Gud förekommer 10 gånger och 30 gånger i hela toledoten. Men därutöver finns inte spår av en medveten användning av multipler i Edenberättelsen

Min slutsats: Man ser en snarlik struktur i de båda berättelserna. Strukturen är linjär med höjdpunkten i scen/dag sex. Den avslutande sjunde delen är en konkluderande tillbakablick samtidigt som det i Edenberättelsens fall samtidigt är en brygga till berättelsen om Kain och Abel.

⁵ Se min magistersavhandling jag hänvisar till i nästa fotnot.

11.4.2 En jämförelse av det unika i skapelseberättelsen

Skapelseberättelsen har visat sig vara helt unik bland alla s.k. skapelseberättelser man hittills funnit.⁶ Bl.a på följande sätt: (Efter varje punkt noterar jag huruvida Edenberättelsen är i harmoni med det unika i skapelseberättelsen eller inte).

1. Skapelseberättelsen handlar uteslutande om universums skapelse
 - a. Edenberättelsen är ingen skapelseberättelse även om skapelsemoment ingår
2. I skapelseberättelsen uttrycks ingenting av intrig, kamp eller strid
 - a. Förekommer inte heller i Edenberättelsen
3. Ingen teogoni⁷ förekommer överhuvudtaget
 - a. Förekommer inte heller i Edenberättelsen
4. Inte heller återfinns någon avslutande lovsång eller hyllning av något slag i avslutningen av berättelsen
 - a. Förekommer inte heller i Edenberättelsen
5. Skapelseberättelsen saknar helt en politisk dimension
 - a. Det är likadant i Edenberättelsen
6. Inga allusioner till Israel, Jerusalem eller någon helgedom
 - a. Förekommer inte heller i Edenberättelsen
7. Människan föreskrivs inga religiösa plikter och berättelsen har inga kultiska anspelningar av något slag
 - a. Det är likadant i Edenberättelsen

Skapelseberättelsen och Edenberättelsen är i harmoni och båda innebär samtidigt en fullständig brytning med traditionen i den antika främre orienten.⁸

11.4.3 Edenberättelsen ger kompletterande information

Skapelseberättelsen betonar händelserna dag sex – landdjurens, men framförallt människans skapelse

Skapelseepisoderna i Edenberättelsen handlar endast om människans och landdjurens (inkl fåglarnas) skapelse, den lyfter alltså endast fram det mest centrala i skapelseberättelsen.

Utöver vad som ovan lyfts fram som unika drag i skapelseberättelsen så kan även detta nedan anföras.

⁶ Se min magistersavhandling som man också hittar på nätet via www.torejunge.com eller kan beställa i pappersformat via mig tore.jungerstam@pedersore.fi eller via SLEF:s förlag.

"1 Mosebok 1:1–2:3 och det babyloniska eposet Enuma Elish. En analys av det gemensamma i kosmogonin och av texternas syfte."

⁷ Gudafödslar, hur gudar uppkommer.

⁸ Se utförlig diskussion om ämnet med källhänvisningar i ovan nämnda avhandling.

Unikt i skapelseberättelsen är att:

1. Människan betonas som man och kvinna
 - a. Belyses ytterligare i Edenberättelsen
2. Människan är Guds avbild/representant
 - a. Demonstreras i Edenberättelsen när Adam ger namn åt djuren

I Edenberättelsen får vi ny kompletterande information - inte överlappande. Vi får veta hur – inte att. Vi får även exempel på hur det som proklamerats i skapelseberättelsen kan ta sig uttryck.

Och Gud sa:

”Låt jorden bringa fram levande varelser efter sitt slag: boskapsdjur, kräddjur och markens djur efter sitt slag.” Ja, så blev det. (Kröp de fram av sig själva?)

Men om man tolkar Edenberättelsen som en beskrivning av hur djuren skapades så får vi veta att Gud ”formar” dem.

Och HERREN Gud formade från marken en mängd av fältets djur och av alla himlens flygande varelser, och han förde dem till mannen för att se vad han skulle kalla var och en. Och allt som mannen kallade denna levande varelse, det blev dess namn. (Nej, Gud formade dem)

Nästan allt vi får veta om skapelse i Edenberättelsen är ett komplement till skapelseberättelsens budskap.

11.4.4 Vem skapas sist - djuren eller människan?

Den mest uppenbara och problematiska motsättningen mellan skapelseberättelsen och Edenberättelsen anses vara ordningen. Vem skapas egentligen sist, djuren eller människan?

I skapelseberättelsen skapas människan sist, medan djuren skapas sist i Edenberättelsen – eller?

Om man analyserar berättelserna blir det uppenbart att syftet med varken skapelseberättelsen eller Edenberättelsen är att berätta i vilken ordning allt skapades.⁹ Men ändå, är det så att det finns skillnad i ordning mellan berättelserna?¹⁰

⁹ Bl.a. genom att analysera var och hur repetitioner – som är ett sätt att betona – används. Inga repetitioner används i samband med ordningen eller vilken dag det eller det skapades.

¹⁰ Se en utförlig analys i min magistersavhandling som man också hittar på nätet via www.torejunkerstam.com eller kan beställa i pappersformat via mig tore.jungerstam@pedersore.fi eller via SLEF:s förlag.

”1 Mosebok 1:1–2:3 och det babyloniska eposet Enuma Elish. En analys av det gemensamma i kosmogonin och av texternas syfte.”

I Edenberättelsen är Adam skapad och sedan berättas att:

Så formade Herren Gud av jord alla markens djur och alla himlens fåglar och förde fram dem till mannen (S00)

Och HERREN Gud danade av jord alla markens djur och alla himmelens fåglar, och förde dem fram till mannen (S17)

HERREN Gud hade format alla markens djur och alla himlens fåglar av jord. Han förde fram dem till mannen (1 Mos 2:19 SFB)

I de här tre svenska översättningarna märker man att Folkbibeln översätter med "hade format". Den form som hebreiskan använder är imperfekt konsekutiv. Det är den "s.k." berättarformen som för handlingen framåt. Även om hebreiskans grammatik verkligen inte fungerar som den svenska och även om man kan översätta en och samma form på hebreiska med olika tempus på svenska så anser jag att det här alternativet bör uteslutas just här. Författaren avser inte att berätta att Gud – tidigare någon gång – hade skapat djuren. I så fall kunde han ha använt perfekt formen, vilket författaren också gör många gånger i skapelse- och Edenberättelsen.

Jag anser inte att man behöver tolka det som beskrivs som något som motsvarar det som skapelseberättelsen beskriver, nämligen ett allmänt skapande av allt djurliv. Skapelseberättelsen nämner även kräldjur och alla havsdjur, stora som små. Dessa nämns inte i Edenberättelsen, lika lite som det mesta annat i skapelseprocessen.¹¹

Men låt oss ändå anta att det trots min protest är just det som beskrivs. Är det då skillnad på ordningen mellan skapelse- och Edenberättelsen?

För att kunna svara på den frågan behöver vi först fråga oss vad som är människa enligt skapelseberättelsen:

Och Gud sa: "Låt oss göra människan till vår avbild, till att vara oss lika.

Och må de råda över havens fiskar och himmelens fåglar och över boskapsdjuren. Ja, över hela jorden och över alla rörliga varelser som rör sig på jorden."

Ja, Gud skapade människan till sin avbild, till Guds avbild skapade han henne – man och kvinna skapade han dem. Och Gud välsignade dem

Vem är alltså människan enligt skapelseberättelsen? Jo, inte mannen ensam, inte kvinnan ensam utan mannen och kvinnan – tillsammans.

Med den bakgrundsinformationen medvetandegjord bör man granska texten i Edenberättelsen en gång till:

¹¹ Se tabell ovan där skapelseakterna jämförs i skapelse- och Edenberättelsen.

Och HERREN Gud sade: "Det är inte gott för *mannen* att vara *ensam*. Jag ska göra åt honom en hjälpare vid hans sida.

Och HERREN Gud formade från marken alla¹² *fältets djur och alla himlens flygande varelser*, och han förde dem till *mannen* för att se vad *han* skulle kalla var och en. Och allt som *mannen* kallade en levande varelse, det blev dess namn.

Ja *mannen* gav namn åt all *boskap och åt himlens flygande varelser och åt alla fältets djur*, men för *Adam* – han hade inte funnit någon hjälpare vid sin sida.

Då lät HERREN Gud en tung sömn falla över *mannen* - och han sov.

Och han tog en del från hans sida och slöt till köttet efter den.

Och HERREN Gud byggde sidan som han tagit från *mannen* till en kvinna.

Och han förde henne till *mannen*.

Och *mannen* sa: "Denna gång: ben av mina ben och kött av mitt kött! Denna ska kallas *maninna*. Verkligen, av man är hon tagen.

För denna orsak skall en man lämna sin fader och sin moder och hålla sig till sin kvinna – och de ska bli ett kött.

Så vem skapas sist? Jo, människan – till man och kvinna skapade han dem! Folkbibelns lösning, när man ändrar tempus är alltså en onödig manöver som fördunklar det intrikata i den ursprungliga kompositionen.

Fåglarna enda "problemet"

En liten detalj återstår om man tolkar skapelseveckan som ett strikt dagschema är att fåglarna skapas dag fem enligt skapelseberättelsen, men samtidigt som landdjuren enligt Edenberättelsen. En analys av strukturen av skapelseveckan med dess repetitioner entydigt visar att den specifika ordningen eller att något verkligen skedde en viss dag inte är något författaren av skapelseberättelsen betonar.¹³

En teknik som används för att betona är repetition och genom att analysera hur repetitioner används kan man förstå vad som författaren vill lyfta fram i en berättelse eller ett avsnitt av denna

När man läser scen 3 där forandet av djuren beskrivs med fokus på vad som repeteras blir resultatet som följer:

¹² Eller "en mängd av", "alla möjliga".

¹³ Se en utförlig analys i min magistersavhandling som man också hittar på nätet via www.torejungerstam.com eller kan beställa i pappersformat via mig tore.jungerstam@pedersore.fi eller via SLEF:s förlag.

"1 Mosebok 1:1–2:3 och det babyloniska eposet Enuma Elish. En analys av det gemensamma i kosmogonin och av texternas syfte."

Och HERREN Gud sade: "Det är inte gott för mannen att vara ensam. Jag ska göra åt honom en hjälpare vid hans sida.

Och HERREN Gud formade från marken en mängd av fältets djur och av alla himlens flygande varelser, och han förde dem till mannen för att se vad han skulle kalla var och en. Och allt som mannen kallade en levande varelse, det blev dess namn.

Ja mannen gav namn åt all boskap och åt himlens flygande varelser och åt alla fältets djur, men för Adam – han hade inte funnit någon hjälpare vid sin sida.

Det enda som repeteras är att Adam namnger djuren, förutom att Adam fortfarande är ensam utan en "hjälpare" vid sin sida. Det som är i fokus är att Adam agerar som Guds ställföreträdare, hans avbild¹⁴, genom att han nu gör det som Gud ensam gjorde i skapelseberättelsen: han ger namn åt det skapade.

På basen av hur repetitioner används i den här scenen anser jag alltså det som mest troligt att det inte är något allmänt skapande av djurvärlden som beskrivs här, utan något Gud specifikt gör för att Adam ska ge namn och agera som den Guds representant han är skapad att vara.

Tolkar man trots allt skapelseberättelsen så att det beskriver ett strikt dagsschema där det som hör till en viss dag verkligen måste hända då och ingen annan tid, samtidigt som man trots allt vad som inte står eller repeteras i Edenberättelsen hävdar att det är ett allmänt skapande av landdjur och fåglar samma dag som människan skapas så är detta då i så fall det enda som inte är i fullkomlig harmoni berättelserna emellan: Denna detalj att fåglarna skapas en dag innan landdjuren enligt skapelseberättelsen och att de skapas samtidigt med landdjuren enligt Edenberättelsen. Och för att finna denna dissonans måste man alltså tolka berättelserna så att det som är oviktigt enligt författaren blir viktigt och avgörande för mig: skapas fåglarna samtidigt som landdjuren eller en dag tidigare?¹⁵

¹⁴ Se diskussion i min avhandling nämnd ovan.

¹⁵ Vad som författaren vill betona kan man sluta sig till bl.a. genom en analys av vad författaren väljer att repetera, eller hur en berättelse är strukturerad: linjärt eller kiastiskt. Se min avhandling för diskussion om detta.

12 Avslutande diskussion

Här avrundar jag arbetet med en kort diskussion som samtidigt innebär ett sammanfattande svar på mina inledande forskningsfrågor i kapitel 1.

12.1 Två kompletterande berättelser eller två motstridiga skapelseberättelser skrivna av ”J” och ”P”.

Skapelse- och Edenberättelsen är två unika berättelser som, hittills, saknar verkliga motsvarigheter i de skrifter arkeologerna funnit. Detaljer återfinns i andra berättelser, men helheterna är unika.¹⁶

Berättelserna är starkt sammanlänkade genom introduktionen och Edenberättelsen är samtidigt en väl fungerande övergång till berättelsen om Kain och Abel.

Hela toledot 1, alltså Edenberättelsen, berättelsen om Kain och Abel samt Kains släktlista, är en nödvändig övergång till toledot nummer två, Adams toledot, som börjar i 1 Mos 5. Utan innehållet i denna första toledot, vars syfte är att berätta hur det perfekta i skapelseberättelsen blev till en verklighet vi känner igen även idag, vore det svårt att förstå fortsättningen. Enligt dokumenthypotesen fortsätter skapelseberättelsen direkt med 1 Mos 5 utan någon Edenberättelse eller historia om Kain och Abel däremellan.

Jag anser att det är tydligt att uppdelningen i ”P” och ”J” som två ”författare” som står bakom två motstridiga dokument som skrivit skapelseberättelsen, som anses flera hundra år yngre, respektive Edenberättelsen inte får stöd av empirin. Bland annat följande motsäger den teorin.

1. Berättelserna är tydligt sammanlänkade genom introduktionen i Edenberättelsen
2. Inga egentliga dubbleringar av information finns
 - Edenberättelsen kompletterar skapelseberättelsen med ytterligare information och beskrivning gällande det som är fokus i skapelseberättelsen: Människan och hennes relation till den övriga skapelsen och till Gud
3. Edenberättelsen är komponerad enligt en liknande struktur som skapelseberättelsen

¹⁶ Se en utförlig analys i min magistersavhandling som man också hittar på nätet via www.torejungerstam.com eller kan beställa i pappersformat via mig tore.jungerstam@pedersore.fi eller via SLEF:s förlag.

”1 Mosebok 1:1–2:3 och det babyloniska eposet Enuma Elish. En analys av det gemensamma i kosmogonin och av texternas syfte.”

4. Skapelse- och Edenberättelsen har ett unikt, gemensamt budskap gällande vad människan är och hennes uppgift – något som bryter mot alla andra s.k. skapelseberättelser man känner till vad gäller t.ex:
 - människan är mannen och kvinnan tillsammans
 - Människan – man och kvinna – är Guds avbild
5. Typiska ”P” drag finns i Edenberättelsen
 - Inleds av ”Toledot-formeln”
 - Geografiska beskrivningar (floderna)
 - Användning av Elohim som Gudsnamn (Scen 5)
6. Skapelseberättelsen är skriven med en helt fantastisk variationsrikedom och litterär fines¹⁷
 - Otypiskt ”P”

12.1.1 Avslutande konklusion

Jag anser att empirin, texterna i den form vi har tillgång till, inte stöder en uppdelning enligt dokumenthypotesens modell med två självständiga motstridiga berättelser varav den första är avsevärt yngre. Tvärtom visar en noggrann analys på två unika, olika men harmonierande, berättelser som är väl sammanlänkade och kompletterar varandra på ett fantastiskt sätt.

Esse 23 juni 2015: Tore Jungerstam

¹⁷ Se analysen i min avhandling.